

Foglio illustrativo: informazioni per il paziente

Enterogermina 2 miliardi / 5 ml sospensione orale

Enterogermina 2 miliardi capsule rigide

Spore di *Bacillus clausii* poliantibiotico resistente – Uso orale

Legga attentamente questo foglio prima di prendere questo medicinale perché contiene importanti informazioni per lei.

Prenda questo medicinale sempre come esattamente descritto in questo foglio o come il medico o il farmacista le ha detto di fare.

- Conservi questo foglio. Potrebbe aver bisogno di leggerlo di nuovo.
- Se desidera maggiori informazioni o consigli, si rivolga al medico o al farmacista.
- Se si manifesta uno qualsiasi degli effetti indesiderati, tra cui effetti non elencati in questo foglio, si rivolga al medico o al farmacista. Vedere paragrafo 4.
- Si rivolga al medico se non nota miglioramenti o se nota un peggioramento dei sintomi dopo un breve periodo di trattamento.

Contenuto di questo foglio:

1. Che cos'è Enterogermina e a cosa serve
2. Cosa deve sapere prima di prendere Enterogermina
3. Come prendere Enterogermina
4. Possibili effetti indesiderati
5. Come conservare Enterogermina
6. Contenuto della confezione e altre informazioni

1. Che cos'è Enterogermina e a cosa serve

Enterogermina è un medicinale costituito da una sospensione di 4 ceppi (SIN, O/C, T, N/R) di spore di *Bacillus clausii*, abitualmente presente nell'intestino, privo di capacità di causare malattie (privo di potere patogeno).

Enterogermina si usa per:

- Prevenzione e trattamento di disturbi intestinali come diarrea, dolori addominali, aria nell'intestino e delle carenze di vitamine correlati ad alterazione della flora batterica intestinale di diversa origine, come ad esempio quella causata da terapia antibiotica in corso,
- trattamento dei disturbi gastrointestinali acuti e cronici nei lattanti correlati a intossicazioni, alterazioni della flora batterica intestinale che si manifestano con sintomi quali diarrea, dolori addominali, aria nell'intestino o carenze di vitamine.

Note di educazione sanitaria

La flora batterica intestinale costituisce una vera e propria barriera difensiva nei confronti di batteri dannosi. Il suo equilibrio può essere danneggiato da infezioni intestinali, intossicazioni, disordini alimentari, alterazioni della dieta, uso di antibiotici.

Si rivolga al medico se non nota miglioramenti o se nota un peggioramento dei sintomi dopo un breve periodo di trattamento.

Attenzione: usare solo per brevi periodi di trattamento in assenza di diversa prescrizione medica.

2. Cosa deve sapere prima di prendere Enterogermina

Non prenda Enterogermina

- se è allergico alle spore di *Bacillus clausii* poliantibiotico resistente o ad uno qualsiasi degli altri componenti di questo medicinale (elencati al paragrafo 6).

Avvertenze e precauzioni

Si rivolga al medico o al farmacista prima di prendere Enterogermina.

- se il medico le ha comunicato che il suo sistema immunitario può essere indebolito (riduzione delle difese naturali del corpo) (vedere paragrafo 4).
- prima di dare Enterogermina a un neonato pretermine.

Questo medicinale è solo per uso orale. Non iniettare o somministrare per altre vie. Un uso non corretto del medicinale ha provocato reazioni anafilattiche gravi come shock anafilattico.

Nel corso di una terapia con antibiotici, assuma Enterogermina nell'intervallo fra l'una e l'altra somministrazione dell'antibiotico.

Se osserva l'eventuale presenza di corpuscoli, ossia di minuscole particelle nei flaconcini di Enterogermina, ciò non significa che il medicinale sia alterato, ma si tratta soltanto di aggregati di spore di *Bacillus clausii*.

Altri medicinali e Enterogermina



Informi il medico o il farmacista se sta assumendo, ha recentemente assunto o potrebbe assumere qualsiasi altro medicinale, anche

quelli senza prescrizione medica.

Non sono previsti disturbi (interazioni) relativi all'associazione tra Enterogermina e altri medicinali.

Gravidanza, allattamento e fertilità

Gravidanza e allattamento

Se è in corso una gravidanza, se sospetta o sta pianificando una gravidanza, o se sta allattando con latte materno chiedi consiglio al medico o al farmacista prima di prendere questo medicinale.

Durante la gravidanza e nel periodo di allattamento prenda questo medicinale solo in caso di assoluta necessità e sotto il controllo del medico.

Fertilità

Non sono disponibili dati sull'effetto di Enterogermina sulla fertilità umana.

Guida di veicoli e utilizzo di macchinari

Enterogermina non altera la capacità di guidare veicoli o di usare macchinari.

3. Come prendere Enterogermina

Prenda questo medicinale seguendo sempre esattamente quanto riportato in questo foglio o le istruzioni del medico o del farmacista. Se ha dubbi consulti il medico o il farmacista.

Assuma Enterogermina a intervalli regolari durante la giornata.

Le dosi raccomandate sono:

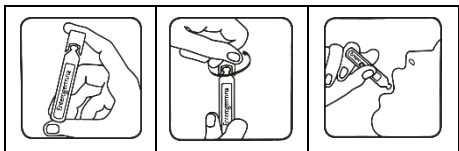
Flaconcini

Adulti: 2 - 3 flaconcini al giorno.

Bambini e lattanti: 1 - 2 flaconcini al giorno.

Questo medicinale è esclusivamente per uso orale. Non inietti né somministri in nessun altro modo (vedere "Avvertenze e Precauzioni").

Agiti prima dell'uso. Per aprire il flaconcino ruoti la parte superiore e la stacchi.



- Assuma il contenuto così com'è o lo diluisca in acqua o altre bevande (ad esempio latte, tè, aranciata).
- Una volta aperto, assuma il medicinale entro breve tempo per evitare l'alterazione del medicinale.

Capsule

Adulti: 2 - 3 capsule al giorno.

Bambini: 1 - 2 capsule al giorno.

Deglutisca le capsule accompagnate da un sorso d'acqua o altre bevande. In caso di difficoltà a deglutire le capsule rigide (specialmente nei bambini più piccoli), impieghi i flaconcini.

Attenzione: non superi le dosi indicate senza il consiglio del medico. Usi solo per brevi periodi di trattamento.

Consulti il medico se il disturbo si presenta ripetutamente o se nota un qualsiasi cambiamento recente delle sue caratteristiche.

Se prende più Enterogermina di quanto deve

In caso di ingestione/assunzione accidentale di una dose eccessiva di Enterogermina avverta immediatamente il medico o si rivolga all'ospedale più vicino.

Se dimentica di prendere Enterogermina

Non prenda una dose doppia per compensare la dimenticanza della dose.

L'assunzione corretta e regolare del medicinale favorisce l'effetto terapeutico.

Se interrompe il trattamento con Enterogermina

Non sono stati segnalati particolari effetti, se non il mancato effetto terapeutico.

Se ha qualsiasi dubbio sull'uso di questo medicinale, si rivolga al medico o al farmacista.

4. Possibili effetti indesiderati

Come tutti i medicinali, questo medicinale può causare effetti indesiderati sebbene non tutte le persone li manifestino.

Si rivolga immediatamente al medico se nota la comparsa di uno dei seguenti effetti indesiderati gravi:

Gonfiore circoscritto e per lo più temporaneo (ore o giorni) della cute o delle mucose, accompagnato o non da prurito (angioedema). Quando è localizzato al volto, alle labbra e alla gola può rendere difficoltosa la deglutizione e la respirazione.

Altri effetti indesiderati includono:

Frequenza non nota (la frequenza degli effetti indesiderati non può essere definita sulla base dei dati disponibili):

- reazioni allergiche (ipersensibilità), compresi arrossamenti della pelle e orticaria;
- in caso di ridotti meccanismi di difesa del corpo o malattia grave e in caso lei stia assumendo Enterogermina, *Bacillus clausii* può essere trovato nel sangue e può portare a una seria infezione del sangue (vedere paragrafo 2).

Segnalazione degli effetti indesiderati

Se manifesta un qualsiasi effetto indesiderato, compresi quelli non elencati in questo foglio, si rivolga al medico o al farmacista. Può inoltre segnalare gli effetti indesiderati direttamente tramite il sistema nazionale di segnalazione all'indirizzo:

<https://www.aifa.gov.it/content/segnalazioni-reazioni-avverse>.

Segnalando gli effetti indesiderati lei può contribuire a fornire maggiori informazioni sulla sicurezza di questo medicinale.

5. Come conservare Enterogermina

Tenere questo medicinale fuori dalla vista e dalla portata dei bambini.

Non usi questo medicinale dopo la data di scadenza che è riportata sulla confezione dopo "Scad.". La data di scadenza si riferisce all'ultimo giorno di quel mese. La data di scadenza si riferisce al prodotto in confezionamento integro, correttamente conservato.

Conservare a temperatura inferiore a 30° C.

Non getti alcun medicinale nell'acqua di scarico e nei rifiuti domestici. Chieda al farmacista come eliminare i medicinali che non utilizza più. Questo aiuterà a proteggere l'ambiente.

6. Contenuto della confezione e altre informazioni

Cosa contiene Enterogermina

Flaconcini

- Il principio attivo è spore di *Bacillus clausii* poliantibiotico resistente. Ogni flaconcino contiene 2 miliardi di spore di *Bacillus clausii* poliantibiotico resistente (ceppi SIN, O/C, T, N/R).
- L'altro componente è acqua depurata.

Capsule

- Il principio attivo è spore di *Bacillus clausii* poliantibiotico resistente. Ogni capsula contiene 2 miliardi di spore di *Bacillus clausii* poliantibiotico resistente (ceppi SIN, O/C, T, N/R).
- Gli altri componenti sono: cellulosa microcristallina, magnesio stearato, gelatina, titaniodiossido (E171), acqua depurata.

Descrizione dell'aspetto di Enterogermina e contenuto della confezione

Flaconcini

Enterogermina si presenta sotto forma di sospensione orale. Confezioni contenenti 10 o 20 flaconcini da 5 millilitri.

Capsule

Enterogermina si presenta sotto forma di capsule rigide. Confezioni contenenti 12 o 24 capsule.

Titolare dell'Autorizzazione all'Immissione in Commercio nel paese di origine e Produttore

Titolare dell'Autorizzazione all'Immissione in Commercio nel paese di origine

Opella Healthcare Commercial Kft.

1138 Budapest, Váci út 133. E épület 3. emelet

Ungheria

Produttore

Laboratoire Unither

Z.I. de la Guérie,

FR-50211 Coutances

Francia

Opella Healthcare Italy S.r.l.

Viale Europa 11,
21040 Origgio (Va)
Italia

Importatore parallelo in Italia

Farmed S.r.l. - Via Cavallerizza a Chiaia, 8
80121 Napoli - Italia

Riconfezionato nell'officina indicata dall'ultima lettera accanto al numero di lotto:

Ⓢ De Salute S.r.l. - Via Antonio Biasini, 26
26015 Soresina (CR)

Ⓢ S.C.F. S.r.l. - Via F. Barbarossa, 7
26824 Cavenago d'Adda (LO)

Ⓢ GXO Logistics Pharma ITALY S.p.A. - Via Amendola, 1
20049 Caleppio di Settala (MI)

Questo foglio illustrativo è stato aggiornato il: luglio 2023

Tutti i marchi e i nomi commerciali di terze parti appartengono ai rispettivi Proprietari